



sur [www.cormery.fr](http://www.cormery.fr) et sur

## L'ÉDITO

J'ai déjà évoqué dans notre Lettre mensuelle le devenir du bureau de Poste de Cormery, mais nous arrivons à un point de non retour. La fréquentation quotidienne moyenne est de 57 passages, ceci correspond à un temps total effectif de travail de 10h43. Notre bureau de Poste est actuellement ouvert 28h par semaine, contre 30,5 heures l'année dernière. Afin de mieux correspondre au temps réel de travail, les dirigeants de la Poste ont décidé de passer notre bureau à une amplitude horaire hebdomadaire de 12 heures ! Ce qui revient à n'ouvrir le bureau de Poste qu'en matinée par exemple. Malgré de nombreux rendez-vous et courriers, nous en sommes là : ou le bureau de Poste n'ouvrira qu'à temps (extrêmement) partiel, ou nous faisons autre chose...

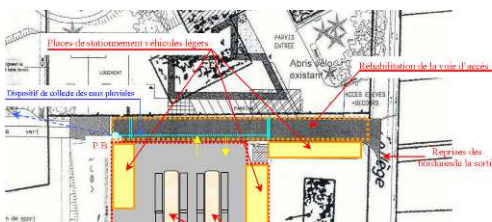
L'alternative que nous avons est de travailler avec la Poste afin de créer soit une Agence Postale Communale, soit un Relais de Poste Commerçant. Ceci est un des enjeux que nous aurons en 2012 : pouvoir permettre aux Cormériens de garder un service postal correct et répondant aux attentes du plus grand nombre malgré le choix de la Poste de réduire drastiquement son temps de présence localement au mépris des usagers que nous sommes tous.

Enfin, je finirai par souhaiter que tous ceux qui urinent dans nos rues, tous ceux qui déposent toutes sortes de débris sur nos trottoirs, tous ceux qui font croquer leurs animaux "domestiques", etc etc (la liste est longue) puissent profiter de cette fin d'année pour enfin comprendre que notre village n'est ni un urinal ni une gigantesque poubelle. Merci de respecter le travail d'autrui. Je vous souhaite de bonnes fêtes de fin d'année à tous. Que ces temps de fêtes puissent être pour tout le monde un temps de bonheur et de partage entre amis et en famille.

Le Maire, Antoine Campagne



## Des travaux pour la sécurité des collégiens



Depuis 3 ans, le Maire Antoine Campagne et Eric Boishult, le Principal du collège Alcuin, demandaient à ce que le Conseil Général (en charge de la gestion des collèges) prenne en compte les difficultés de sécurité du collège de Cormery. En effet, celui-ci présente la malheureuse particularité, comme

seulement 4 des 56 collèges du département, de ne prévoir aucun emplacement pour accueillir les bus de ramassage, avec la particularité supplémentaire de ne pas prévoir non plus de parking pour le personnel. Les bus stationnent alors en pleine rue dans ce quartier résidentiel, les 360 collégiens ne pouvant être déposés à l'entrée du collège, mais à quelques centaines de mètres de là. La municipalité proposait depuis 2008 de mettre à disposition les anciens terrains de tennis désaffectés pour y créer à proximité immédiate (les élèves ayant un accès direct depuis le collège, sans avoir à transiter par la rue du collège), une plateforme pouvant accueillir tous les élèves et les bus de ramassage. Une zone sera également aménagée pour stocker les véhicules des professeurs et du personnel. Dans l'attente de la participation du Conseil Général, la commune de Cormery avait pris à sa charge l'installation d'une circulation en sens unique et la réalisation d'un nouveau parking supplémentaire en face de la gare. Il en reste que des problèmes de sécurité persistent. Le Conseil Général a très récemment donné son accord, et les travaux sont prévus pour démarrer dès le 12 décembre pour une durée de 4 semaines dans un premier temps (terrassament et création de la plateforme). Une deuxième phase de travaux interviendra au printemps pour la réalisation des enrobés, quais et autres finitions.

## L'AGENDA

### Décembre

2-3	Téléthon	16
3	Cérémonies de la Sainte-Barbe	22
9	ciné <b>Un Monstre à Paris</b> 18h30   cinéma	22
10	Histoires pour les tous petits 10h00   Bibliothèque	
13	Accueil des nouveaux cormériens 20h00   Mairie	7

### Janvier 2012

7  
14

AG Les Paniers de Cormery	20h30   mairie
ciné <b>Les aventures de Tintin</b>	18h30   cinéma
ciné <b>Intouchables</b>	20h30   cinéma

Vœux du Maire  
Galette des Rois de l'ESVV

■ **Assistante sociale**

Madame Dagault assure ses permanences les 1<sup>er</sup> et 3<sup>ème</sup> jeudis de chaque mois de 9h30 à 11h30.

■ **Horaires de la mairie**

Votre Mairie vous accueille le lundi de 14h à 17h, et du mardi au samedi de 9h à 12h15. Vos élus vous accueillent sur rendez-vous.

► Tel 02 47 43 40 66 - mairie@cormery.fr

■ **Horaires de la déchetterie**

La déchetterie de Tauxigny est ouverte mercredi, vendredi et samedi de 8h à 12h et de 13h à 17h, sauf jours fériés (horaires d'hiver du 01/11 au 31/03). Les voitures avec remorque doivent arriver 20 min avant la fermeture.

istory guide ■



Découvrez Cormery avec votre iPhone (ou avec un iPod en location à la maison de la Presse) grâce avec l'application « istory guide ».

LA PHOTO ■



Le Maire et l'ensemble des élus du Conseil Municipal de Cormery vous souhaitent à tous d'agréables fêtes de fin d'année !



pour les tout-petits petits

**Bibliothèque** La Bibliothèque de Cormery organise le samedi 10 décembre 2011 à partir de 10h une lecture d'histoires pour les tout-petits (pour les enfants de moins de 3 ans). Participation libre.



**L'Indonésie** Jeudi 15 décembre à 14h30 au foyer, le Club des Grillons organise une projection de diapositives commentées par notre globetrotteur Mr Caraty. Venez voyager et découvrir l'Indonésie et les Iles Célèbes. Entrée gratuite.

**Recyclez votre mobile** Vous avez de vieux téléphones mobiles qui traînent au fond de vos tiroirs ? C'est le moment de les dépoussiérer pour les recycler au profit du Téléthon !

Et si vous faisiez un peu de place dans vos tiroirs tout en participant à une bonne action. La société Bak2.fr reverse l'intégralité des bénéfices réalisés sur les portables que vous lui confierez au Téléthon. En recyclant votre téléphone, vous ferez également un geste pour l'environnement. En effet, il contient des métaux lourds et hautement polluants, entraînant des contaminations toxiques irrémédiables de l'environnement. A elle seule, la batterie d'un téléphone portable suffit à polluer 600 000 litres d'eau, soit l'équivalent d'une piscine olympique.

► Un point de collecte est organisé à la mairie de Cormery jusqu'au 22 décembre 2011

**Les virades de l'espoir de l'école**

Nous avons fait les virades vendredi 23 septembre au camping. Aux virades de l'espoir, il y avait de la course en sac, le ringo bingo, du frisbee, du balai, le jeu de puces, du ping-pong, le toboggan, de la pétanque, et du hockey. On a fait tous les jeux, c'était très bien. Il y avait tous les élèves de CE2, CM1 et CM2 de l'école. On a appris que pendant que l'on jouait, les chercheurs cherchent les médicaments pour combattre la mucoviscidose. La mucoviscidose est une maladie respiratoire. La mucoviscidose « s'attrape » à la naissance : c'est une maladie génétique. Si tes parents portent le gène de mucoviscidose tous les deux, tu peux l'avoir. ■ Lucas, Romain et Maël (CM2, école Jacques Prévert)



**La Nouvelle Farandole**

« Kidnapping à la cantine », « Ouverture d'un Disneyland médiéval à Cormery », et autre recette de la « Chaussette aux moines » ... sans oublier la page jeux ou la rubrique météo ... À Farandole, l'accueil de loisirs et périscolaire de Cormery, les enfants ont joué les reporters pour rédiger les dix pages de ce merveilleux journal totalement loufoque ! Belle reconnaissance, *La Nouvelle République* qui lui a consacré un article très élogieux au début du mois. Un plaisir pour le lecteur, mais aussi pour les enfants/acteurs/rédacteurs et les animatrices ...

► Le journal est accessible à l'accueil de loisirs, mais également sur le site Internet [www.cormery.fr](http://www.cormery.fr) dans la rubrique Téléchargement

**Mariana, Julia & Benedikt cherchent une famille d'accueil**

Des Etats-Unis, des Pays Bas, d'Australie, du Brésil ou d'ailleurs, de jeunes étrangers viennent en France grâce à l'association CEI-Centre d'Echanges Internationaux. Ils viennent passer une année scolaire, un semestre, quelques mois au collège ou au lycée pour apprendre le français et découvrir notre culture. Pour compléter cette expérience, l'idéal est de vivre en immersion dans une famille française. Pour le mois de janvier 2012, le CEI cherche des familles prêtes à accueillir Mariana, Julia et Benedikt. Elles sont respectivement originaires du Brésil, d'Autriche et d'Allemagne, ont entre 15 et 18 ans. Le CEI aide ces jeunes dans leurs démarches (inscription scolaire) et s'occupe de leur trouver un hébergement au sein de familles françaises bénévoles.



► Renseignements : Michel Bonafoux au 02 38 59 56 68 ou au 06 83 28 74 24

**Les Paniers de Cormery**

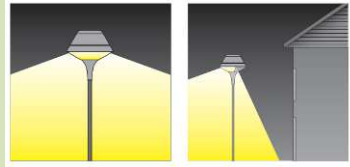
L'association des Paniers de Cormery, qui rassemble des producteurs locaux et des consommateurs dans un partenariat de proximité qui permet à ses derniers de bénéficier toute l'année de produits de qualité, fait son assemblée générale annuelle le vendredi 16 décembre à 20h30 à la mairie. N'hésitez pas à en profiter pour venir vous renseigner.



## Cormery s'implique ...

### Des nouveaux candélabres

Parmi les travaux récemment réalisés, il y a eu le remplacement des candélabres de la rue des Quarts. Ils ont été remplacés par les modèles Plurio de Thornlightning. Comme tous les lampadaires récents, ils sont conformes à la norme européenne NF EN 13201 et ne diffusent aucune lumière vers le ciel. Grâce à l'installation d'un coupe-flux de 120°, ils ne diffusent aucune lumière gênante vers les habitations. Cette remise à niveau qui était nécessaire permettra de réduire de manière importante la consommation énergétique par rapport aux modèles plus anciens.



■ **Merci à nos boulangers** Un habitant de Cormery trouve nos boulangers sympas et veut le faire savoir : « *Merci à eux de nous permettre de toujours avoir notre pain quotidien et ainsi que de garder une âme de commerçant dans notre petit village* » nous dit-il. Nous transmettons son message avec plaisir.

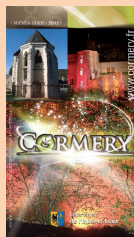
■ **Inscription sur les listes électorales** Dans la perspective des futures consultations électorales de 2012 - dont les présidentielles - les personnes ayant changé de domicile en cours d'année et les nouveaux cormériens doivent se présenter avant le 31 décembre 2011 à la mairie de Cormery. Les personnes concernées devront se munir d'une pièce d'identité et d'un justificatif de domicile de moins de 3 mois.



■ **Mémoire** Au lendemain des célébrations de la Sainte-Barbe, nous avons appris avec une grande émotion le décès du tauxinois Hugo Caron à l'âge de 12 ans, Jeune Sapeur Pompier et élève en 5<sup>ème</sup> au collège Alcuin de Cormery. Nos pensées vont naturellement à sa famille, à ses camarades du collège et à ses amis des JSP.

### Agenda 2012

L'agenda 2012 aux couleurs de Cormery, dont la réalisation est entièrement financée par les annonceurs, va bientôt paraître. Il est gratuit, distribué dans les boîtes aux lettres, mais sera également disponible en mairie.



■ **Sécurité routière** Le rond point de la gare a été conçu pour une régulation de circulation. Il s'avère qu'il est trop souvent pris à une vitesse excessive, voire parfois à l'envers ! ... Ceci est évidemment extrêmement dangereux. Nous demandons aux usagers de rouler à une vitesse adaptée.

■ **Bibliothèque** La bibliothèque municipale sera fermée du samedi 24 au samedi 31 décembre 2011 réouverture le mardi 3 janvier.

[www.cormery.fr](http://www.cormery.fr)

**Numéros utiles** Retrouvez facilement tous les numéros utiles de notre commune - commerçants, artisans, services - sur la page Mémento du site [www.cormery.fr](http://www.cormery.fr).



➔ Rubrique « Vie pratique » - « Mémento »

## Maintien à domicile

Un malaise, une chute, un retour d'hôpital difficile, ou simplement besoin d'être rassuré, et vous ne pouvez pas atteindre votre téléphone... D'une simple pression sur le déclencheur accroché autour de votre cou et un opérateur est à votre écoute. Le service de téléassistance fonctionne à toute heure du jour et de la nuit. A partir du petit dispositif, l'opérateur écoute et identifie les besoins de l'appelant pour lui apporter la réponse adaptée : un simple dialogue qui peut suffire à le rassurer, ou avertir les personnes du réseau de solidarité autour de l'abonné (voisinage immédiat, parents ou amis, médecin traitant). En cas de nécessité, l'opérateur alerte les services d'urgence (gendarmerie, pompiers, SAMU) et déclenche une intervention. Pour notre région, le dispositif Présence Verte se déploie et propose un service qui permet aux personnes isolées ou fragilisées de rester à leur domicile en toute sérénité. L'utilisation du déclencheur est on ne peut plus simple. L'association *Présence Verte Touraine* est agréée « Services à la personne ». Les abonnés imposables sur les revenus peuvent bénéficier d'une réduction ou d'un crédit d'impôt correspondant à 50% des sommes versées.

➔ Agence d'Indre-et-Loire : Tours - tél. 02 47 31 61 96 site : [www.presenceverte.fr](http://www.presenceverte.fr)

## Ordures ménagères

Des poubelles sont régulièrement éventrées lorsqu'elles sont sorties trop tôt. Nous demandons à chacun de respecter les horaires de dépose des ordures ménagères. Sur proposition de la Commission Déchets Ménagers de la communauté de communes de Loches Développement, celle-ci pratiquera à compter du 1er janvier 2012 des tarifs préférentiels sur la fourniture de bacs OM et Collecte Sélective d'une contenance de 120 litres et 180 litres. Cette initiative a pour but d'encourager les ménages à se doter de bacs (amélioration de l'hygiène, facilitation des conditions de travail des ripeurs, etc.).

BACS ROULANTS	
Contenance	Prix TTC
120 L	30,00 € -50% : 15,00 €
180 L	40,00 € -50% : 20,00 €
240 L	44,00 €
340 L	62,00 €

## Plan Communal de Sauvegarde et Dicrim

Cormery, comme toutes les communes du Val de l'Indre, présente un risque naturel pour ses parties les plus basses : le risque lié au débordement de la rivière Indre. Deux documents réglementaires ont été établis, présentés au dernier Conseil Municipal, et approuvés par la Préfecture.

- Le **DICRIM** (Dossier d'Information Communal sur les Risques Majeurs) est un document de 34 pages qui recense précisément les principaux risques auxquels est exposée la population de Cormery, les zones concernées, ainsi que les mesures à prendre en cas d'évènement majeur. **Ce document est un document d'information à la population, il est disponible sur le site [www.cormery.fr](http://www.cormery.fr) ainsi qu'en mairie sur simple demande.** L'objectif du DICRIM est de rendre le citoyen conscient des risques majeurs auxquels il peut être exposé et de ce qu'il doit faire en situation de crise. Informé sur les phénomènes, leurs conséquences et les mesures pour s'en protéger et en réduire les dommages, il sera ainsi moins vulnérable.
- Le **PCS** (Plan Communal de Sauvegarde) est un outil obligatoire et interne à la municipalité. Ce document de 51 pages est le mode opératoire exhaustif à utiliser en cas d'évènement majeur. Il précise les rôles des élus, la répartition de leurs responsabilités et de leurs missions, ainsi que les personnes et matériels que le maire peut réquisitionner, les modes d'alertes jusqu'aux conditions d'hébergement et de restauration des sinistrés.



**VigiCrues** La vigilance "crues" a été mise en place en juillet 2006. Son objectif est d'informer le public et les acteurs de la gestion de crise en cas de risque de crues sur les cours d'eau surveillés par l'Etat, dont l'Indre, dans le cadre de sa mission réglementaire de surveillance, de prévision et de transmission de l'information sur les crues. Il est depuis 5 ans un outil aussi fiable qu'indispensable dans la prévision et la surveillance de la montée des eaux, et permet d'anticiper de quelques jours la survenance des évènements. (photo : inondations de 1982 à Cormery)

➔ [www.vigicrues.ecologie.gouv.fr](http://www.vigicrues.ecologie.gouv.fr), puis cliquez sur la carte le bassin Loire-Cher-Indre

■ **Accueil des nouveaux**

**cormériens** Vous êtes arrivé à Cormery au cours de l'année ? Vous êtes alors invité à venir nous rencontrer de manière parfaitement conviviale le mardi 13 décembre 2011 à 20h à la mairie.



■ **Rectification** Dans notre édition de novembre de la Lettre, nous avons mentionné « Carrefour-Market » pour parler de « Carrefour-Contact », nous nous excusons de cette erreur

■ **Emploi** Dans votre recherche d'emploi, pensez « LGV » ! Avec 1 300 embauches directes en perspective sur l'ensemble du tracé, la réalisation de la LGV Tours-Bordeaux constitue une réelle opportunité en matière d'emploi en Indre et Loire puisqu'environ 250 postes seront à pourvoir directement en 2012 (et encore autant en emplois induits). Les principaux postes disponibles sur le chantier LGV sont les suivants, indifféremment H/F : canalisateur, coffreur, conducteur, grutier, aide coffreur, aide canalisateur, aide topographe, manœuvre de terrassement. La liste n'est pas exhaustive et il convient de se rapprocher de la mission locale de Pôle Emploi pour y découvrir les postes proposés.

■ LA LETTRE ■

Pour soumettre et publier un article dans le prochain bulletin mensuel, transmettez-le directement à la Mairie au plus tard le 20 décembre pour la prochaine parution début janvier. Bulletin municipal d'information, imprimé à 900 exemplaires, distribué gratuitement. Rédaction : Mairie de Cormery.

➔ La parution de ce n°174 de décembre est exceptionnellement tardive, et nous nous en excusons auprès de nos fidèles lecteurs.

**Un monstre à Paris**

**Vendredi 9 décembre à 18h30** Réalisé par Eric Bergeron, avec Vanessa Paradis, Mathieu Chédid, Gad Elmaleh. Film pour enfants à partir de 6 ans



Dans le Paris inondé de 1910, un monstre sème la panique. Traqué sans relâche par le redoutable préfet Maynott, il demeure introuvable... Et si la meilleure cachette était sous les feux de "L'Oiseau Rare", un cabaret où chante Lucille, la star de Montmartre au caractère bien trempé ?

**Les aventures de Tintin, le secret de la Licorne**

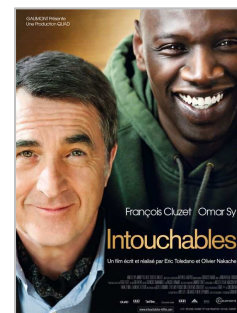
**Jeudi 22 décembre à 18h30** Réalisé par Steven Spielberg. Pour enfants à partir de 6 ans



Parce qu'il achète la maquette d'un bateau appelé la Licorne, Tintin, un jeune reporter, se retrouve entraîné dans une fantastique aventure à la recherche d'un fabuleux secret. En enquêtant sur une énigme vieille de plusieurs siècles, il contredit les plans d'Ivan Ivanovitch Sakharine, un homme diabolique convaincu que Tintin a volé un trésor en rapport avec un pirate nommé Rackham le Rouge. Avec l'aide de Milou, son fidèle petit chien blanc, du capitaine Haddock, un vieux loup de mer au mauvais caractère, et de deux policiers maladroits, Dupond et Dupont, Tintin va parcourir la moitié de la planète, et essayer de se montrer plus malin et plus rapide que ses ennemis, tous lancés dans cette course au trésor à la recherche d'une épave engloutie qui semble receler la clé d'une immense fortune... et une redoutable malédiction. De la haute mer aux sables des déserts d'Afrique, Tintin et ses amis vont affronter mille obstacles, risquer leur vie, et prouver que quand on est prêt à prendre tous les risques, rien ne peut vous arrêter...

**Intouchables**

**Vendredi 22 décembre à 20h30** Réalisé par Eric Toledano, Olivier Nakache, avec François Cluzet, Omar Sy, Anne Le Ny. Long-métrage français. Genre Comédie



A la suite d'un accident de parapente, Philippe, riche aristocrate, engage comme aide à domicile Driss, un jeune de banlieue tout juste sorti de prison. Bref la personne la moins adaptée pour le job. Ensemble ils vont faire cohabiter Vivaldi et Earth Wind and Fire, le verbe et la vanne, les costumes et les bas de survêtement... Deux univers vont se télescoper, s'approprier, pour donner naissance à une amitié aussi dingue, drôle et forte qu'inattendue, une relation unique qui fera des étincelles et qui les rendra... Intouchables.

■ RETOUR SUR NOVEMBRE ■

<http://picasaweb.google.fr/photosCormery/>



Le 19, Loto du Groupe pour Les Enfants



Le 5, Concert de l'Union Musicale d'Evres



Nettoyage des anciens bâtiments de la MEAC